

## ВАКЦИНАЦИЯ ОТ COVID-19

Вакцинация – единственная  
эффективная защита от COVID-19

Защитите себя и своих близких –  
сделайте прививку!

Для вакцинации используют вакцины:

1. «Гам-КОВИД-Вак» производства Российской Федерации, торговая марка «Спутник V»
2. Вакцина инактивированная производства КНР

**ЭФФЕКТИВНОСТЬ И БЕЗОПАСНОСТЬ  
ВАКЦИНЫ КЛИНИЧЕСКИ ДОКАЗАНА**

Вакцинацию проводят в два этапа:

1. В начале вводят компонент I в дозе 0,5 мл внутримышечно в наружную поверхность верхней трети плеча.
2. На 21-ый день вводят компонент II в дозе 0,5 мл внутримышечно.

## COVID-19

Жители Минского района могут получить прививку от COVID-19 в трех прививочных пунктах УЗ «Минская ЦРКБ»:

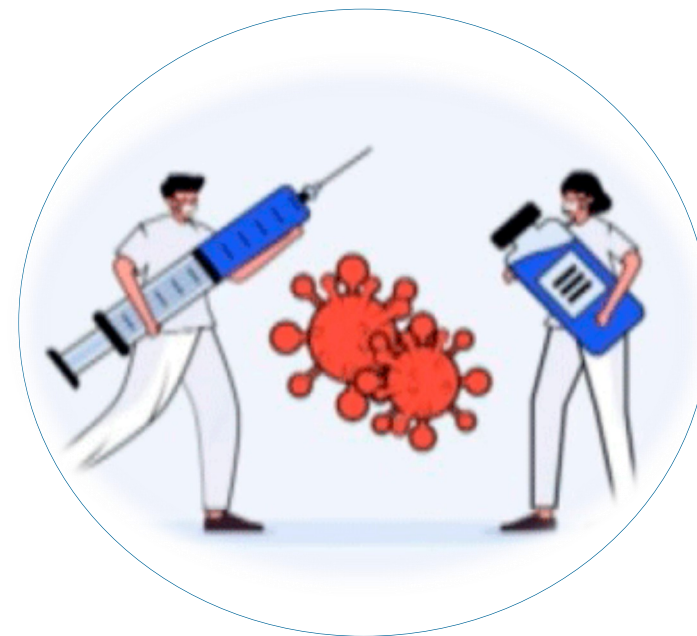
1. Поликлиника Минской ЦРКБ, д.Боровляны, ул. Фрунзенская д.1, кабинет № 106;  
время приема: 8.00-12.30, 13.00-19.00;  
предварительно ведется запись по телефону 505-27-32.
2. Поликлиника филиала № 1 «Атолинская больница», аг.Сеница, ул.Я.Купалы, 7, кабинет № 205;  
время приема: 12.00-12.30, 13.00-18.00;  
предварительно ведется запись по телефону 506-29-70.
3. Поликлиника филиала № 2 «Заславская городская больница», г.Заславль, ул.Великая, 46, кабинет № 14;  
время приема: 13.00-16.00;  
предварительно ведется запись по телефону 517-86-85.

При обращении в организацию здравоохранения для вакцинации против COVID-19 при себе иметь выписку из медицинских документов, документ удостоверяющий личность.

ГУ «Минский зональный центр гигиены и эпидемиологии»

COVID-19

ВАКЦИНО-  
ПРОФИЛАКТИКА



# ЗАЩИТИ СЕБЯ ОТ COVID-19

## Стоит ли прививаться переболевшим?

Люди, перенесшие симптоматическую или бессимптомную инфекцию COVID-19 могут прививаться уже через 3-6 месяцев после перенесенного заболевания.

## Нужно ли делать анализ на антитела к SARS-CoV-2 или ПЦР на наличие коронавируса перед вакцинированием?

При подготовке к вакцинации против COVID-19 проведение исследований на наличие иммуноглобулинов классов G и M к вирусу SARS-CoV-2 нецелесообразно. Исследование биоматериала из носо- и ротоглотки методом ПЦР (или экспресс-тестом) на наличие коронавируса проводится только по назначению врача при наличии контакта с больным инфекционным заболеванием, а также при наличии какого-либо симптома заболевания.

## Как проходит вакцинация?

Перед проведением вакцинации обязательно проводится осмотр медицинским работником с измерением температуры, сбором эпидемиологического анамнеза, измерением сатурации (уровень насыщения крови кислородом), осмотром зева. На основании осмотра врач определит отсутствие или наличие противопоказаний к вакцинации.

В течение 30 минут после вакцинации необходимо оставаться в медицинской организации для предупреждения возможных аллергических реакций.

После введения вакцины в первые-вторые сутки могут развиваться и проходят в течение трех последующих дней кратковременные общие реакции, такие как непродолжительный гриппоподобный синдром, характеризующийся ознобом, повышением температуры тела, болями

в мышцах, суставах, общим недомоганием, головной болью. Также могут отмечаться местные реакции: болезненность в месте инъекции, гиперемия (покраснение), отечность. Реже отмечаются тошнота, диспепсия, снижение аппетита, иногда – увеличение региональных узлов.

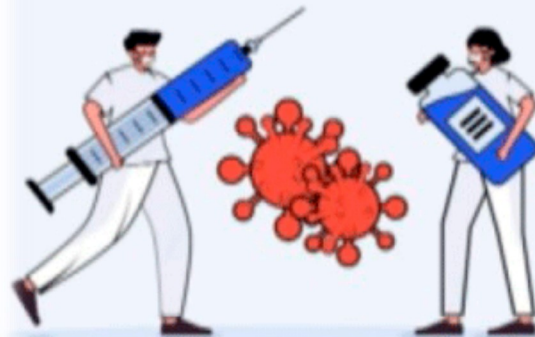
При возникновении каких-либо изменений в состоянии здоровья после введения вакцины рекомендуем незамедлительно сообщить об этом участковому врачу.

В течение трех дней после вакцинации рекомендуется: не мочить место инъекции, не посещать сауну, баню; не принимать алкоголь; избегать чрезмерных физических нагрузок.

## Необходимо ли соблюдать самоизоляцию после вакцинации?

Самоизоляция после прививки не требуется. Вакцина не содержит патогенный для человека вирус, вызывающий COVID-19, поэтому заболеть и заразить окружающих после прививки невозможно.

Все о вакцинации  
против COVID-19



## ПРОТИВОПОКАЗАНИЯ

Гиперчувствительность к компоненту вакцины, тяжелые аллергические реакции в анамнезе, острые инфекционные и неинфекционные заболевания (вакцинацию в проводят через 2-4 недели после выздоровления, а при нетяжелых ОРВИ – после нормализации температуры), обострение хронических заболеваний, беременность и период грудного вскармливания, возраст до 18 лет.